

Шатровая крыша

Возведение восьмигранной части и высокого шпиля (2), образующих единое пространство тридцатиметровой высоты, было завершено в 1319 году под руководством Ансельмо да Кампоне. Конструкция выполнена из средневековых кирпичей, снаружи отделана каменными плитами, которые были заменены в период с 1890 по 1986 год. В верхней части стен видны металлические пластины, которые использовались для крепления прежних плит.

И лишь в конечной части, снаружи отделанной свинцом, сохранились более древние каменные плиты. Внутри помещение оштукатурено, и во время реставраций 2008 и 2009 годов был обнаружен фрагмент фрески четырнадцатого века, который можно видеть над мемориальными досками, посвященным прошлым реставрационным работам. На самом вершине заметны следы темно-серого цвета. В прошлом помещение было полностью отделано. Великолепная винтовая лестница с 119 ступеньками, ведущая на два наружных балкона и преодолевающая высоту в 28 метров, была построена в 1609 году. Ее наклон следует наклону стен. Она сделана из дуба, тополя и европейской ели. Стену подпирают тонкие железные консоли: из-за значительного снижения их прочности эти консоли были недавно сдвоены с двадцатью двумя новыми консолями, сделанными так, чтобы их можно было легко убрать, не повреждая древней конструкции. Из восьми бифор, разделенных колонкой и придающих характерный наружный облик наружному этому этажу, четыре заложены. Летописи свидетельствуют о том, что этот этаж был укреплен, чтобы компенсировать последствия проседания, вызванного землетрясением 1501 года, которое потребовало возведения усиленных покрытий по всей наружной каменной облицовке. В целях укрепления конструкции и во избежание соскальзывания наклонных фасадов в шестнадцатом веке в пирамидообразной части шпиля был установлен ряд расходящихся веером оттяжек. У пяты свода пола находится еще один ряд старинных цепей. Обе эти системы недостаточно надежны, поэтому в 2010 году были установлены два новых наружных бандажа.



Городская башня (Гирландина)



Строительство

Башня Гирландина - символ города Модены - возвышается у северной боковой стены Домского Собора. По всей вероятности, ее название происходит от балюстрад, венчающих ее шпиль (А).

Поскольку не существует непосредственных исторических свидетельств о первых этапах строительства башни, споры о том, как она строилась, продолжают по сей день. Анализы, выполненные во время последней реставрации, закончившейся в 2011 году, позволили сделать вывод о том, что ее строительство было начато одновременно со строительством Собора. Ее строительство началось в начале XII века, а закончилось в 1319 году. В шестнадцатом веке был отреставрирован восьмиугольник башни, а в 1588 году - шпиль, который стал чуть выше. Затем Башня несколько раз достраивалась, так, например, в 1609 году внутри шатровой крыши (2) была сооружена деревянная лестница, в конце девятнадцатого века разрушены, примыкавшие к Башне здания, а в 1901 году открыт нынешний выход на улицу Ланфранко (8).

Башня соединяется с Домским Собором двумя арками, которые были построены еще в четырнадцатом веке и отреставрированы в начале прошлого столетия.

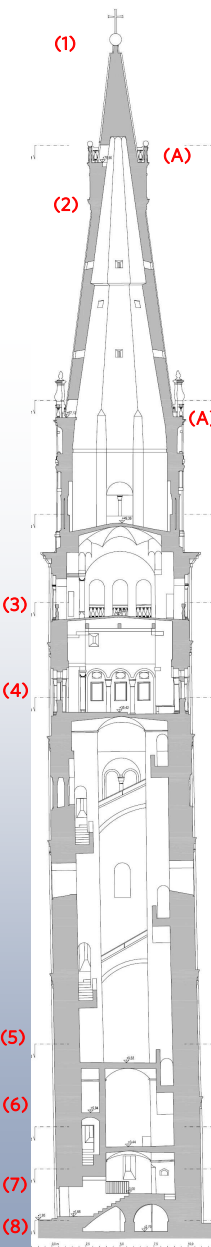
Гирландина, которая должна была служить колокольной Домского Собора, с самого начала стала играть важную роль в жизни города: по колокольному звону жители узнавали о том, сколько сейчас времени и об открытии и закрытии крепостных ворот, а колокольный набат созывал граждан, когда городу грозила опасность. На этаже под названием «Горресани» (4) располагалось жилище сторожей. В могучих стенах Башни находилась и так называемая «Сакристия» городского совета, где хранились городские архивы (7), святыни и ценности Домского Собора (6).

Сегодня Башня принадлежит мэрии. А ее колокола (3) продолжают оповещать жителей о начале богослужений в Домском Соборе.

Высота Гирландины достигает почти 90 метров, ее квадратное основание имеет боковые размеры 11 метров и высоту 50 метров. Над основанием возвышается восьмигранник с высокой шатровой крышей, увенчанной позолоченным шаром с крестом (1).

До уровня пола звонницы (3) Башня построена из материалов, взятых из развалин римского города. Конструкция кирпичная с облицовкой из природного камня 22 видов, привезенного из Северной Италии, Истрии и Турции. Для яруса звонницы и шпиля использовались специально приобретенные для этой цели материалы. Из-за просадки грунта Гирландина имеет наклон к юго-западу, при этом угол наклона на каждом этаже разный: это явление обусловлено тем, что в процессе возведения башни строители стремились сохранить вертикальность конструкции, внося в первоначальный проект корректировки, компенсирующие проседание грунта.

Высота 89,32 метра.



Порядок посещения и информация

Расписание работы Башни Гирландина

С 01.04 по 30.09: со вторника по пятницу с 09.30 до 13.00 и с 15.00 до 19.00; в субботу, воскресенье, выходные и праздничные дни: с 09.30 до 19.00; с 01.10 по 31.03: со вторника по пятницу с 09.30 до 13.00 и с 14.30 до 17.30; в субботу, воскресенье, выходные и праздничные дни: с 09.30 до 17.30. Закрыто в Пасхальное воскресенье, в день Рождества и 1-го января. Открыто 31 января (престольный праздник города Модены).

Билетная касса закрывается за полчаса до указанного времени закрытия.

Стоимость билетов:

Билет на Башню Гирландина: 3 евро за один билет.

Бесплатный вход для детей младше 5 лет, для инвалидов и сопровождающих, для гидов и переводчиков, для преподавателей, сопровождающих любые классы.

Единый билет: Один билет стоимостью 6 евро дает право в часы, указанные на билете, посетить: Башню Гирландина, Исторические Залы Муниципалитета, Муниципальная Ачетайя, Музей Домского Собора.

Бесплатный вход для детей младше 5 лет, для инвалидов и сопровождающих, для гидов и переводчиков, для преподавателей, сопровождающих любые классы.

За информацией обращайтесь:

IAT, Туристическая информация и сведения о гостиницах - Пьяцца Гранде, 14 - 41121 Модена

Телефон: +39 059/2032660 Факс: +39 059/2032659 - e-mail: info@visitmodena.it

Страничка в Интернете: <http://www.visitmodena.it> - #visitmodena - <http://www.unesco.modena.it/it>

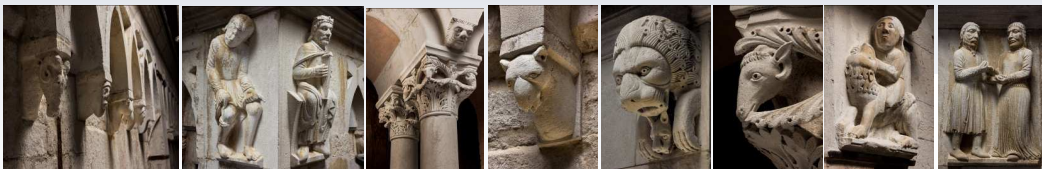
Расписание и стоимость билета могут измениться. Последняя информация: www.visitmodena.it



Декоративное убранство

Убранство Башни отличается декоративным богатством: пять арочных карнизов с лепными консолями (В). Первые три карниза украшены угловыми скульптурами, изображающими фантастических существ (С), животных (D) и людей (Е).

На втором уровне с восточной стороны расположены три панели римского происхождения, на которых изображены части растений и животных (F); на третьем уровне с южной стороны изображена голова медузы. Бифоры и трифоры V уровня украшены ценными капителями (G). 19 из них расположены снаружи, а восемь внутри Комнаты «Торресани». В капителях, во многих изображениях голов людей и животных в консолях и в угловых рельефах третьего карниза прослеживаются те же типологии и те же методы исполнения, что и в капителях Королевских Ворот Домского собора и в опорах Лектория, относящихся к концу XII - началу XIII века. В 2011 году под арками II карниза с восточной стороны (H) были обнаружены следы красного убранства. Это была последовательность "лилия-цветок", которая относится к первой половине тринадцатого века и, вероятно, была создана руками подмастерьев - уроженцев города Кампьюне. Эта важная находка свидетельствует о том, как украшались монументы в эпоху Средневековья.



Зал Похищенного Ведра

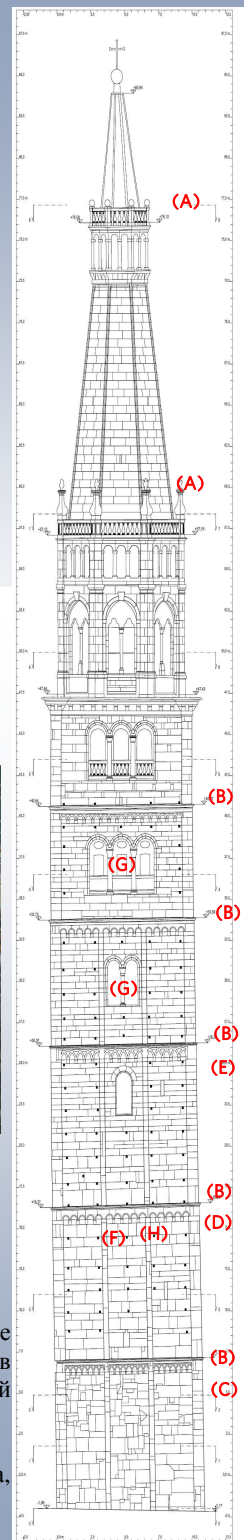
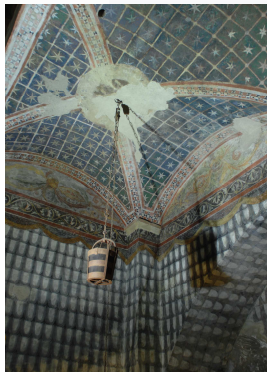
Зал Похищенного Ведра (6) расположен примерно на половине высоты между полом и первым карнизом пояска, ведь между карнизами снаружи и отметками высоты перекрытий внутри Башни нет соответствия. Еще в начале XIV века и святыни и ценности Кафедрального Собора, и документы Городской Общины хранились здесь и в помещении, которое в настоящее время служит входным. Название этой комнаты восходит к событию, происшедшему в самом центре города Болоньи в 1325 году во время Битвы у замка Запполино, когда жители Модены выкрали из общественного колодца на улице Сан Феличе деревянное ведро с железным ободом. Этот ничтожный военный трофей вскоре стал достоянием городской казны и символом города и был воспет в знаменитой героическо-комической поэме Алессандро Тассони, увидевшая свет в 1622 году. В этой поэме есть такие строки:

*Но ведро тут же заточили
в главной башне, где оно томится и по сию пору
славным трофеем, накрепко прикованным
тяжелой цепью к горбатым камням.*

По соображениям безопасности оригинал хранится в здании Муниципалитета, а на цепи в центре зала висит копия. Зал, полностью расписанный фресками, подобен сокровищнице, глядящей в открытое звездное небо через решетку с квадратными ячейками, которые повторяют узор входной решетки и через которые можно любоваться ведром.

Здесь убранство уже готическое, по всей вероятности четырнадцатого века.

О том, какую важную роль играло это помещение, свидетельствует особое использование узора, имитирующего беличий мех, из которого в прошлом шили мантии императоров.



Зал Научных Приборов

С этого этажа (5) в который спускались концы колокольных веревок, можно рассмотреть внутреннюю конструкцию здания, представляющую собой колодец высотой более 20 метров и лестничными пролетами из каменной кладки, пересекающимися четыре угловых пилястра. Впечатление такое, что при возведении этих пролетов строители не учитывали то, что некоторые пролеты загораживают крупные окна. В 1898 году для проверки наклона Башни с ея шпиля в двух разных местах были спущены отвесы. На каждом этаже можно заметить мраморные шашки, которыми отмечались отправные точки для последующих замеров. Начиная с 2003 года контроль наклона Башни обеспечивается автоматической системой: в хорошо заметной медной трубке, проходящей по всей высоте помещения, находится электронный маятник, который входит в комплект многочисленных приборов, позволяющих наблюдать, как с течением времени смещаются Башня и Домский Собор. Все приборы передают показания на компьютер, регистрирующий и направляющий в архив полученные результаты измерений, которые затем обрабатываются специалистами. Кладка облицовочного кирпича выполнена из кирпичей вторичного использования, взятых из античных зданий римской колонии Мутина, которая была покрыта толстыми слоями аллювиальных отложений.

Комната «Торресани» (Караульных)

В комнате «Торресани» (4), которая расположена на пятом этаже и строительство которой было завершено до 1184 года, жили так называемые «Торресани» - караульные, состоящие на городской службе. Они упоминаются в исторических источниках с 1306 года до второй половины девятнадцатого века. Они несли охрану города, подавали сигнал на открытие и закрытие городских ворот, отбивали время колокольным звоном, звонили в колокола, когда городу грозила опасность или в ознаменование праздников и важных событий. В конце XVI века Комната «Торресани» была частично перестроена в смотровую площадку, выходящую в сторону герцогского дворца; в ней были установлены две изысканные скамейки и написана фреска, на которой изображен герб Модены, а над ним орел с герцогской короной - символ семьи Д'Эсте (по всей вероятности, в начале восемнадцатого века эта фреска была переписана). В угловом северо-западном пилястре проходит винтовая лестница, ведущая в звонницу. Здесь высятся восемь колонн с восемью капителями интересной формы, вероятно, они относятся к концу второго периода строительства Башни (примерно 1180 год). На двух капителях изображены сложные аллегорические композиции. В капителе Давида (восточная трифора), как и на некоторых наружных угловых рельефах третьего пояска карниза, представлены темы Музыки и Танца. В них выделяется фигура играющего на арфе бородастого человека с короной на голове: это царь Давид, который в средние века считался духовным отцом искусств. В капителе Судей (южная трифора) представлен сюжет, посвященный оправдательным и обвинительным приговорам: вероятно он служил своеобразной памяткой для судьи, который собирался выносить приговор, и одна из надписей гласит, что неправедный подкупленный судья вынесет приговор, противоречащий его убеждениям. Не представляется возможным определить, были ли капители с аллегорическими фигурами изначально предназначены для Башни Гирландина, но так или иначе то, что одна аллегория посвящена религиозной теме, а вторая гражданской, возможно, отражает двойное назначение Башни, которая служила одновременно и звонницей Кафедрального Собора, и городской Башней.